



*Π.3.2.5 Πιλοτική εφαρμογή και αξιολόγηση αντιπροσωπευτικού αριθμού σεναρίων από κάθε τύπο σε διαφοροποιημένες εκπαιδευτικές συνθήκες πραγματικής τάξης*

**Νεοελληνική Γλώσσα**

**Α΄ Δημοτικού**

**Τίτλος:**

**«Η μετακόμιση»**

**Συγγραφή: ΛΑΓΟΥΡΗ ΜΑΡΙΝΑ**

**Εφαρμογή: ΖΟΥΝΗ ΕΥΑΓΓΕΛΙΑ**



**ΚΕΝΤΡΟ ΕΛΛΗΝΙΚΗΣ ΓΛΩΣΣΑΣ  
ΥΠΟΥΡΓΕΙΟ ΠΑΙΔΕΙΑΣ & ΘΡΗΣΚΕΥΜΑΤΩΝ**

**Θεσσαλονίκη 2015**



## ΤΑΥΤΟΤΗΤΑ ΕΡΓΟΥ

ΠΡΑΞΗ: «Δημιουργία πρωτότυπης μεθοδολογίας εκπαιδευτικών σεναρίων βασισμένων σε ΤΠΕ και δημιουργία εκπαιδευτικών σεναρίων για τα μαθήματα της Ελληνικής Γλώσσας στην Α/βάθμια και Β/βάθμια εκπαίδευση» MIS 296579 (κωδ. 5.175), - ΟΡΙΖΟΝΤΙΑ ΠΡΑΞΗ, στους άξονες προτεραιότητας 1-2-3 του Επιχειρησιακού Προγράμματος «Εκπαίδευση και Δια Βίου Μάθηση», η οποία συγχρηματοδοτείται από την Ευρωπαϊκή Ένωση (Ευρωπαϊκό Κοινωνικό Ταμείο) και εθνικούς πόρους.

ΕΠΙΣΤΗΜΟΝΙΚΟΣ ΥΠΕΥΘΥΝΟΣ: Ι. Ν. ΚΑΖΑΖΗΣ

ΑΝΑΠΛΗΡΩΤΗΣ ΕΠΙΣΤΗΜΟΝΙΚΟΣ ΥΠΕΥΘΥΝΟΣ: ΒΑΣΙΛΗΣ ΒΑΣΙΛΕΙΑΔΗΣ

ΠΑΡΑΔΟΤΕΟ: Π.3.2.5. Πιλοτική εφαρμογή και αξιολόγηση αντιπροσωπευτικού αριθμού σεναρίων από κάθε τύπο σε διαφοροποιημένες εκπαιδευτικές συνθήκες πραγματικής τάξης.

ΥΠΕΥΘΥΝΟΣ ΠΑΡΑΔΟΤΕΟΥ: ΔΗΜΗΤΡΗΣ ΚΟΥΤΣΟΓΙΑΝΝΗΣ

Υπεύθυνοι υπο-ομάδας εργασίας γλώσσας πρωτοβάθμιας:

Κώστας Ντίνας & Σωφρόνης Χατζησαββίδης

ΦΟΡΕΑΣ ΥΛΟΠΟΙΗΣΗΣ: ΚΕΝΤΡΟ ΕΛΛΗΝΙΚΗΣ ΓΛΩΣΣΑΣ

<http://www.greeklanguage.gr>

Καραμασούνα 1 – Πλατεία Σκρα Τ.Κ. 55 132 Καλαμαριά, Θεσσαλονίκη

Τηλ.: 2310 459101, Φαξ: 2310 459107, e-mail: [centre@komvos.edu.gr](mailto:centre@komvos.edu.gr)



## **Α. ΤΑΥΤΟΤΗΤΑ**

### ***Τίτλος***

Η μετακόμιση

### ***Εφαρμογή σεναρίου***

Ζούνη Ευαγγελία

### ***Δημιουργία σεναρίου***

Μαρίνα Λαγούρη

### ***Διδακτικό αντικείμενο***

Νεοελληνική Γλώσσα

### ***Τάξη***

Α΄ Δημοτικού

### ***Σχολική μονάδα***

24<sup>ο</sup> Ολοήμερο Δημοτικό Σχολείο Λαμίας –Αγίας Παρασκευής

### ***Χρονολογία***

Από 21-04-2015 έως 15-05-2015

### ***Διδακτική/θεματική ενότητα***

Γλώσσα Α΄ Δημοτικού, τεύχος β΄, ενότητα 8: «Άνοιξη», υποενότητα: «Η μετακόμιση», σ. 44

### ***Διαθεματικό***

Όχι

### ***Χρονική διάρκεια***

Για την εφαρμογή του σεναρίου απαιτήθηκαν 10 διδακτικές ώρες.

### ***Χώρος***



## I. Φυσικός χώρος

Εντός σχολείου: αίθουσα διδασκαλίας, εργαστήριο Πληροφορικής, αίθουσα πολλαπλών χρήσεων, αίθουσα εκδηλώσεων, διάδρομοι σχολείου κλπ.

### ***Προϋποθέσεις υλοποίησης για δάσκαλο και μαθητή***

*Προϋποθέσεις υλοποίησης για τους μαθητές:* Οι μαθητές της Α΄ τάξης είχαν μια σχετική εξοικείωσή τους με τη χρήση του υπολογιστή, του πληκτρολογίου και του ποντικιού αλλά είχαν μικρή εμπειρία στην ομαδοσυνεργατική διδασκαλία.

*Προϋποθέσεις υλοποίησης για τον εκπαιδευτικό:* Η εκπαιδευτικός διέθετε τις απαραίτητες γνώσεις και δεξιότητες χρήσης του υπολογιστή και γνώριζε τις βασικές λειτουργίες των λογισμικών και των ψηφιακών εφαρμογών που χρησιμοποίησε ενώ ταυτόχρονα καθοδηγούσε τους μαθητές της σε όλη τη διάρκεια υλοποίησης του σεναρίου επιλύοντας προβλήματα που προέκυπταν. Επίσης, πριν από την έναρξη της εφαρμογής φρόντισε για την εγκατάσταση λογισμικών, των ψηφιακών εφαρμογών και των φακέλων με τα απαραίτητα αρχεία στους Η/Υ στους οποίους θα εργαστούν οι μαθητικές ομάδες.

*Υλικοτεχνική υποδομή του σχολείου:* Ορισμένες δραστηριότητες του σεναρίου υλοποιήθηκαν στο εργαστήριο Πληροφορικής του σχολείου, το οποίο είναι διαμορφωμένο κατάλληλα, για να είναι δυνατή η εργασία των ομάδων τόσο στην ολομέλεια όσο και στους Η/Υ. Επίσης, χρησιμοποιήθηκαν ένας βιντεοπροβολέας, τόσο στο εργαστήριο Η/Υ όσο και στην τάξη, για την παρουσίαση στην ολομέλεια των αρχείων παρουσίασης που προτείνονται από το σενάριο. Απαραίτητη ήταν και η σύνδεση στο διαδίκτυο.

### ***Εφαρμογή στην τάξη***

Το συγκεκριμένο σενάριο εφαρμόστηκε στην τάξη.

### ***Το σενάριο στηρίζεται***

Μαρίνα Λαγούρη, η μετακόμιση, Α΄ Δημοτικού, 2014

### ***Το σενάριο αντλεί***



Το σενάριο είναι πρωτότυπο στη σύλληψη.

## **Β. ΣΥΝΤΟΜΗ ΠΕΡΙΓΡΑΦΗ/ΠΕΡΙΛΗΨΗ**

Οι μαθητές, με αφορμή το κείμενο και τις δραστηριότητες της υποενότητας «Μετακόμιση» της ενότητας «Άνοιξη» του σχολικού εγχειριδίου *Γλώσσα Α΄ Δημοτικού*, θα έρθουν σε επαφή με τους χάρτες, έντυπους και ηλεκτρονικούς. Θα κατανοήσουν τη χρησιμότητα των ονομάτων στους δρόμους.

Στόχος του συγκεκριμένου διδακτικού σεναρίου είναι να μάθουν να χρησιμοποιούν έντυπους και ψηφιακούς χάρτες για την εύρεση των δρόμων της πόλης τους, να βρίσκουν τις διαδρομές που τους ζητούνται σε αυτούς και να δίνουν προφορικά και γραπτά τις απαραίτητες οδηγίες κατεύθυνσης. Επίσης, επιδιώκεται να καλλιεργήσουν τον προφορικό και τον γραπτό λόγο και να χρησιμοποιούν τα σωστά ρήματα (χρόνο, έγκλιση, πρόσωπο) και τις σωστές οδηγίες κατά τη σχεδίαση διαδρομών.

## **Γ. ΕΙΣΑΓΩΓΗ**

### *Σύλληψη και θεωρητικό πλαίσιο*

Οι άνθρωποι από τα αρχαία χρόνια σχεδίαζαν ό,τι υπήρχε πάνω στην επιφάνεια της γης και τους ενδιέφερε (βουνά, ποτάμια, σπίτια, αγρούς). Τα πρώτα απλοϊκά σχέδια εξελίχτηκαν σταδιακά με το πέρασμα των χρόνων και δημιουργήθηκαν οι σημερινοί χάρτες, γενικοί (πολιτικοί, γεωμορφολογικοί) και θεματικοί (αστικοί, οδικοί, αρχαιολογικοί, ιστορικοί, κλιματικοί, κ.ά). Κάθε χάρτης περιέχει συγκεκριμένες πληροφορίες και εξυπηρετεί διαφορετικές ανάγκες.

Στις μέρες μας οι χάρτες χρησιμοποιούνται ως εργαλείο στην επιστημονική έρευνα και στην καθημερινή ζωή, μας βοηθούν να αντιληφθούμε τον κόσμο πέρα από



την άμεση εμπειρία, διευκολύνουν την ανακάλυψη νέων πληροφοριών και ενισχύουν τη συνειδητοποίηση των πολλαπλών σχέσεων μεταξύ πολλών αντικειμένων (Uttal 2000· Chiodo 1993), χρησιμοποιούνται ως εποπτικά μέσα στο σχολείο, παρουσιάζονται στα μέσα μαζικής ενημέρωσης και εντάσσονται ενεργά σε ποικίλες ανθρώπινες δραστηριότητες (Lambrinos 2001).

Έρευνες που έγιναν κατά την τελευταία δεκαετία έδειξαν ότι τα παιδιά από την προσχολική ηλικία είναι ικανά να διαβάζουν και να χρησιμοποιούν χάρτες (Anderson & Vasconcellos 1995), να αναπτύσσουν νοητικούς χάρτες, οι οποίοι ανταποκρίνονται στη χωρική δομή του περιβάλλοντος και να τους αποδίδουν σε απτή μορφή (Davis 1999). Παιδιά των πρώτων τάξεων του δημοτικού μπορούν να χρησιμοποιήσουν διάφορα είδη χαρτών όπως είναι οι θεματικοί (Trifonoff 1995), να αναγνωρίζουν σύμβολα σε εικονογραφικούς και αφαιρετικούς χάρτες (Anderson 1996), σε οδικούς χάρτες και αεροφωτογραφίες (Ottoisson 1988), να διαβάζουν και να χρησιμοποιούν πληροφορίες σε χάρτες μεγάλης κλίμακας για τον εντοπισμό θέσεων και την εύρεση μιας διαδρομής στον χώρο (Bluestein & Acredolo 1979· Freundsuh 1990). Έρευνες στον ελλαδικό χώρο επισημαίνουν την ανάγκη διδασκαλίας του χάρτη από τις μικρές ηλικίες (Λαμπρινός & Στεφανής 1996).

Όταν τα παιδιά χρησιμοποιούν χάρτες, πρέπει να συσχετίζουν την κάτοψη μιας περιοχής με το περιβάλλον που εκείνη αναπαριστά (Blades & Spencer 1987). Οι αεροφωτογραφίες θεωρούνται ως αποτελεσματικό μέσο, οι οποίες χωρίς να αποτελούν αφηρημένες και συμβολικές παραστάσεις, θυμίζουν με πιστότητα τον γεωγραφικό χώρο. Οι τεχνολογικές εξελίξεις έχουν επιτρέψει την αποτύπωση του χώρου με αεροφωτογραφίες και δορυφορικές εικόνες, οι οποίες ενσωματώνονται σε σύγχρονα προγράμματα χαρτογραφικής εκπαίδευσης (Klonari 2012).

Έχει υποστηριχθεί από πολλούς ερευνητές ότι οι τρισδιάστατοι χάρτες βοηθούν τους μαθητές στην καλύτερη κατανόηση του χώρου, στην ανάπτυξη της ικανότητας





του προσανατολισμού, της αντίληψης της απόστασης και στην ανάπτυξη ικανότητας σύνδεσης με τις εμπειρίες και τα βιώματά τους (Αποστολοπούλου 2012). Η κατανόηση του γεωγραφικού χώρου είναι προφανής στόχος της εκπαίδευσης και αποτελεί ένα σύνολο γνώσεων απαραίτητων σε πολλές και ποικίλες δραστηριότητες, τόσο των παιδιών όσο και των ενηλίκων.

Τα μικρά παιδιά μαθαίνουν και οικοδομούν τη γνώση μέσα από την εμπειρία. Η κατανόηση ενός χάρτη και η ικανότητα χρήσης και ανάγνωσής του είναι πολύ σημαντικά, γιατί βοηθούν το παιδί να κατανοήσει και άλλα σημαντικά στοιχεία όπως: την απόσταση, τη συμβολική αναπαράσταση, την κλίμακα, την κατεύθυνση και το ότι μια εικόνα μπορεί να δείχνει διαφορετική ενώ αναπαριστά το ίδιο πράγμα.

Οι μαθητές από την πρώτη τάξη του δημοτικού χρησιμοποιώντας κατάλληλα προγράμματα στον ηλεκτρονικό υπολογιστή μπορούν να συμμετέχουν στον σχεδιασμό θεματικών χαρτών στο στάδιο του συμβολισμού (Μιχαηλίδου, Φιλιππακοπούλου, Νάκος & Σταματόπουλος 2000).

## **Δ. ΣΚΕΠΤΙΚΟ-ΣΤΟΧΟΙ ΚΑΙ ΣΥΝΔΥΑΣΜΟΣ ΤΟΥΣ**

### *Γνώσεις για τον κόσμο, αξίες, πεποιθήσεις, πρότυπα, στάσεις ζωής*

Οι μαθητές/-τριες επιδιώκεται:

- να καλλιεργήσουν δεξιότητες προσανατολισμού και ανάγνωσης χάρτη·
- να αποκτήσουν δεξιότητες ανάλυσης, σύγκρισης και ερμηνείας δεδομένων·
- να αντιληφθούν την έννοια της κλίμακας και τις αποστάσεις μεταξύ διαφόρων περιοχών·
- να εξοικειωθούν με τον αστικό χάρτη της πόλης τους·
- να κατανοήσουν την αλληλεξάρτηση μεταξύ χάρτη και κατευθυντικού λόγου·



- να μάθουν να συνεργάζονται για την επίτευξη κοινού σκοπού·
- να εξωτερικεύουν τις σκέψεις τους και να τις μοιράζονται με τους γύρω τους·
- να θέτουν το κείμενό τους προς κρίση και αξιολόγηση·
- να κατανοήσουν την αναγκαιότητα των οδών και των αριθμών στους δρόμους·
- να συνειδητοποιήσουν την αναγκαιότητα κατάκτησης της ικανότητας ανάγνωσης χάρτη στην καθημερινή τους ζωή.

### ***Γνώσεις για τη γλώσσα***

Οι μαθητές/-τριες επιδιώκεται:

- να ασκηθούν στον προφορικό και τον γραπτό λόγο·
- να διατυπώνουν με άνεση τις σκέψεις τους·
- να χρησιμοποιούν σωστά τους χρόνους και τους τύπους των ρημάτων·
- να εμπλουτίσουν το λεξιλόγιό τους·
- να ασκηθούν στις οδηγίες κατεύθυνσης (κατευθυντικός λόγος) και προσανατολισμού·
- να παράγουν μονοτροπικό και πολυτροπικό κείμενο.

### ***Γραμματισμοί***

Οι μαθητές/-τριες επιδιώκεται:

- να αποκτήσουν βασικές γνώσεις χρήσης Η/Υ·
- να εξοικειωθούν με τις λειτουργίες του επεξεργαστή κειμένου·
- να έρθουν σε επαφή με το διαδίκτυο και την αναζήτηση πληροφοριών·
- να μάθουν να εισάγουν έγγραφα, εικόνες, ήχους σε ηλεκτρονικές εφαρμογές·
- να εξοικειωθούν με τη διαδραστική πλοήγηση ενός γεωγραφικού λογισμικού·
- να εξοικειωθούν με τη χρήση ηλεκτρονικών εργαλείων και εφαρμογών και να δουν τις διευρυμένες δυνατότητες που προσφέρουν ([Google Earth](#) και [Google](#)

8





[Maps](#), οπτικοποίηση και προσομοίωση, έννοιες προσανατολισμού, κλίμακας, αλληλεπιδραστικούς χάρτες, δορυφορικές εικόνες κ.ά).

- να χρησιμοποιήσουν λογισμικό δημιουργίας ψηφιακού χάρτη.
- να γνωρίσουν τη λειτουργικότητα της εικόνας και του ήχου σε πολυτροπικές εφαρμογές.
- να μάθουν να αποθηκεύουν και να εκτυπώνουν τα αρχεία τους.

### ***Διδακτικές πρακτικές***

Βιωματική μάθηση

Ομαδοσυνεργατική διδασκαλία

Ανακαλυπτική-Συνεργατική μάθηση

Εργασία στην ολομέλεια

Χρήση και αξιοποίηση των ΤΠΕ

## **Ε. ΛΕΠΤΟΜΕΡΗΣ ΠΑΡΟΥΣΙΑΣΗ ΤΗΣ ΠΡΟΤΑΣΗΣ**

### ***Αφετηρία***

Αφετηρία του σεναρίου αποτέλεσε η ενότητα «Άνοιξη» (*Γλώσσα Α΄ Δημοτικού*, β΄ τεύχος) και συγκεκριμένα η υποενότητα «Η μετακόμιση» (σ. 44), καθώς και οι εργασίες της αντίστοιχης υποενότητας του βιβλίου και του τετραδίου εργασιών (τεύχος β΄, σ. 43).

### ***Σύνδεση με τα ισχύοντα στο σχολείο***

Το σενάριο συνδέεται με την ενότητα «Άνοιξη» (*Γλώσσα Α΄ Δημοτικού*, β΄ τεύχος) και πιο συγκεκριμένα με την υποενότητα «Η μετακόμιση». Το σενάριο είναι συμβατό με τα Αναλυτικά Προγράμματα Σπουδών της [Ελληνικής Γλώσσας](#), καθώς οι στόχοι



τους συμπεριλαμβάνονται σε αυτό και οι δραστηριότητες οι οποίες προτείνονται περιέχονται στο Αναλυτικό Πρόγραμμα και στο Διαθεματικό Ενιαίο Πλαίσιο Προγράμματος Σπουδών.

### ***Αξιοποίηση των ΤΠΕ***

Στο διδακτικό σενάριο οι ΤΠΕ θα αξιοποιηθούν με τη χρήση:

- επεξεργαστή κειμένου, ο οποίος θα χρησιμοποιηθεί για την παραγωγή γραπτού λόγου·
- του διαδικτύου, για την αναζήτηση πληροφοριών·
- οπτικοακουστικού υλικού·
- λογισμικού παρουσίασης.

### ***Κείμενα***

Από το σχολικό βιβλίο *Γλώσσα Α΄ Δημοτικού*

[Η μετακόμιση](#)», β΄ τεύχος, σ. 44

*Εκπαιδευτικά λογισμικά – εφαρμογές*

Μηχανή αναζήτησης [www.google.gr/](http://www.google.gr/)

Πρόγραμμα <http://www.googleearth.com/>

Πρόγραμμα <http://maps.google.com/>

Πρόγραμμα δημιουργίας ψηφιακού διαδραστικού χάρτη <http://www.umapper.com/>

*Ιστοσελίδες*

[Λεξικό Κοινής Νεοελληνικής Τριανταφυλλίδη](#)

[Είδη χαρτών από παλιά ως σήμερα από την ιστοσελίδα http://eclass31.weebly.com/](#)



[Ιστορική αναδρομή χαρτών της Θεσσαλονίκης](#) από την ιστοσελίδα Ψηφιοποίησης – Τεκμηρίωσης πολιτιστικών τεκμηρίων του Δήμου Θεσσαλονίκης  
<http://culture.thessaloniki.gr>

[Αστικός χάρτης Θεσσαλονίκης](#) από την ιστοσελίδα <http://www.mapgreece.gr/>

[Αστικός χάρτης Θεσσαλονίκης](#) από την ιστοσελίδα <http://www.saloniki.org/>

[Αστικός χάρτης Θεσσαλονίκης](#), με δυνατότητες πλοήγησης στην ιστοσελίδα <http://www.youdrive.gr/>

[Αεροφωτογραφίες Θεσσαλονίκης](#) από την ιστοσελίδα <http://www.airphotos.gr/>

Εικονικός Οδηγός Πόλης της Θεσσαλονίκης <http://www.thessaloniki360.com/>

*Βίντεο*

«[Θεσσαλονίκη 1917 – Σήμερα](#)», βίντεο του Β. Παπαδόπουλου

### ***Διδακτική πορεία/στάδια/φάσεις***

#### **1η & 2η διδακτική ώρα**

*(Εργασία στην ολομέλεια)*

Η υλοποίηση του διδακτικού σεναρίου ξεκίνησε την πρώτη διδακτική ώρα, με την ανάγνωση και επεξεργασία του κειμένου «[Η μετακόμιση](#)» (Γλώσσα Α΄ Δημοτικού, β΄ τεύχος). Η εκφώνηση της άσκησης «βρες στο χάρτη που είναι η οδός ‘Ελλης» έδωσε την αφορμή στην εκπαιδευτικό να ξεκινήσει με τους μαθητές σχετική συζήτηση. Πριν όμως ξεκινήσει η συζήτηση, προέτρεψε τους μαθητές να παρατηρήσουν και να περιγράψουν την εικόνα με μεγάλη προσοχή και με κάθε λεπτομέρεια. Η εικόνα έδειχνε τους δρόμους μιας περιοχής της πόλης. Οι μαθητές περιέγραψαν την εικόνα



με κάθε λεπτομέρεια και στη συνέχεια πρότειναν τις πιθανές διαδρομές που ίσως επέλεγε ο οδηγός για να φτάσει στην οδό Έλλης. Η εκπαιδευτικός ζήτησε από τους μαθητές να βρουν στον χάρτη, που απεικονίζεται στο βιβλίο τους, τον δρόμο που θα ξεφορτώσει ο οδηγός του φορτηγού τα πράγματα. Επίσης έκαναν υποθέσεις τις οποίες όμως αιτιολόγησαν σχετικά με την πιθανή διαδρομή που θα επέλεγε να κάνει ο οδηγός προκειμένου να ξεφορτώσει τα πράγματα.

Η εκπαιδευτικός ρώτησε τους μαθητές αν ξέρουν τι είναι ο χάρτης και για ποιό λόγο τον χρησιμοποιούμε, πού νομίζουν ότι τον χρησιμοποιούμε και αν έχουν δει ή έχουν χρησιμοποιήσει χάρτες. Οι μαθητές προσπάθησαν να αποδώσουν τον ορισμό 'τι είναι ο χάρτης'. Η εκπαιδευτικός περίμενε να εκφράσουν την άποψή τους και στη συνέχεια τους προέτρεψε να ψάξουν στο [Ηλεκτρονικό Λεξικό](#) (Τριανταφυλλίδη).





Η αναζήτηση έγινε στον κεντρικό υπολογιστή της τάξης, ένας μαθητής αναλαμβάνει να βρει την ερμηνεία της λέξης *χάρτης*. Οι υπόλοιποι μαθητές παρακολουθούν την αναζήτηση μέσα από τον προτζέκτορα.

Διαβάστηκε η ερμηνεία της λέξης, καθώς και τα είδη των χαρτών που αναφέρονται. Η εκπαιδευτικός βοήθησε να κατανοήσουν οι μαθητές τις λέξεις «αποτύπωση» και «σμίκρυνση» που αναφέρονται στον ορισμό του χάρτη. Στην συνέχεια άνοιξε την παρουσίαση «Χάρτες» (βλ. φάκελο συνοδευτικού υλικού). Παρουσίασε και τα είδη των χαρτών που αναφέρθηκαν προηγουμένως και έγινε συζήτηση αναφέροντας ομοιότητες και διαφορές μεταξύ τους. Κατά την παρουσίαση των χαρτών ρώτησε τους μαθητές αν γνωρίζουν για ποιο λόγο χρησιμοποιούμε τον κάθε χάρτη και αποσαφηνίζεται η χρήση του καθενός.







Η εκπαιδευτικός προσέθεσε ότι οι χάρτες δεν είχαν πάντα την ίδια μορφή αλλά σταδιακά εξελίχτηκαν και συνεχίζουν να εξελίσσονται και στις μέρες μας. Προέβαλε τις ιστοσελίδες για την [ιστορική εξέλιξη των χαρτών](#) και [τα είδη των χαρτών από παλιά ως σήμερα](#). Ακολούθησε συζήτηση, όπου η εκπαιδευτικός, ενθάρρυνε τους μαθητές να παρατηρήσουν τους πρώτους χάρτες που δημιούργησαν οι άνθρωποι και τους μετέπειτα και να βρουν τις αλλαγές που υπάρχουν και σε ποιους λόγους πιστεύουν ότι οφείλονται.

### 3η & 4η διδακτική ώρα

*(Εργασία στην ολομέλεια και σε ομάδες)*

Η εκπαιδευτικός προέβαλε στην ολομέλεια τον αστικό χάρτη της πόλης που βρίσκεται το σχολείο, στην προκειμένη περίπτωση της Λαμίας και συγκεκριμένα στην Αγία Παρασκευή. Μπήκε στην επόμενη ιστοσελίδα <http://www.vrisko.gr/maps> και έγραψε στην αναζήτηση διεύθυνση: Λαμία, Φθιώτιδας.



Οι μαθητές εντυπωσιάζονται και στη συνέχεια τους ρωτάει: «για ποιο λόγο χρησιμοποιούμε αυτόν τον χάρτη;». Η απάντηση που έδωσαν ήταν: «για να





βρίσκουμε τους δρόμους και τα σπίτια ή τα κτίρια που ψάχνουμε». Η εκπαιδευτικός επιβεβαίωσε ότι είναι ο χάρτης της Λαμίας, τους αναφέρει ότι ο χάρτης αυτός ονομάζεται *αστικός* και τον χρησιμοποιούμε για να βρίσκουμε ό,τι ψάχνουμε στην πόλη, δρόμους, κτίρια, θέατρα, μουσεία κ.ά.

Στη συνέχεια, μοίρασε εκτυπωμένο τον αστικό χάρτη, εστιασμένο στο κέντρο της πόλης και τους ζητά να δουλέψουν σε ομάδες. Έδωσε σε κάθε ομάδα την αφετηρία και το τέλος μια υποτιθέμενης διαδρομής και ζήτησε να τις πουν με απλά λόγια και προφορικά τη διαδρομή που θα ακολουθήσουν.

Αφού τελείωσαν την εργασία όλες οι ομάδες, η κάθε ομάδα έδειξε στον προβαλλόμενο χάρτη τη διαδρομή των δρόμων που ακολούθησαν προκειμένου να φτάσουν στον προορισμό τους ενώ οι υπόλοιπες εξέφρασαν τη συμφωνία τους ή όχι και αιτιολόγησαν την άποψή τους προτείνοντας την πιο κοντινή διαδρομή.

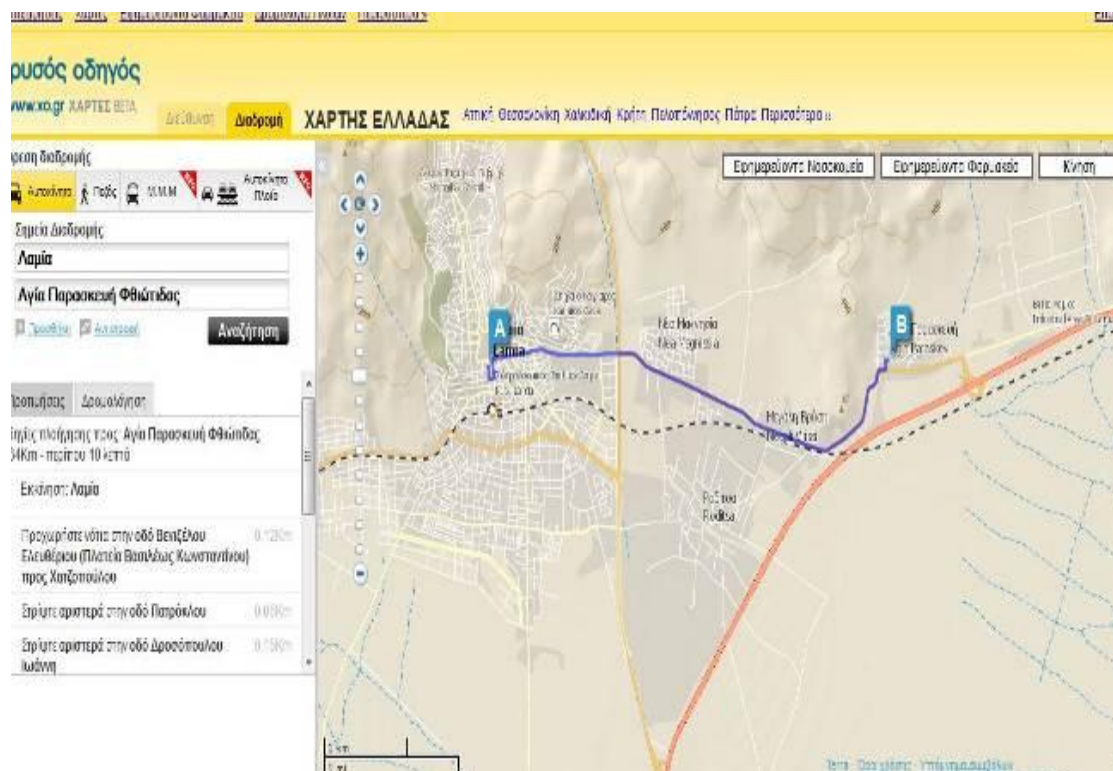
Η εκπαιδευτικός τόνισε ότι είναι απαραίτητο όλοι οι δρόμοι να έχουν όνομα για να μπορούμε να βρίσκουμε αυτόν που ψάχνουμε και να μη χανόμαστε. Στη συνέχεια, μεγεθύνει τον χάρτη με το σύμβολο + που υπάρχει στο πάνω μέρος αριστερά, εστίασε σε μεγάλους δρόμους γνωστούς της Λαμίας στους μαθητές και τους κάλεσε να διαβάσουν τα ονόματα των δρόμων. Η εκπαιδευτικός τα σημείωσε και αυτά στον πίνακα. Αφού διάβασαν τα ονόματα των μεγαλύτερων δρόμων, τους ρώτησε αν ξέρουν πώς άραγε παίρνουν οι δρόμοι τα ονόματά τους και τι να σημαίνουν τα ονόματα αυτά. Οι μαθητές δεν γνώριζαν και έγινε συζήτηση για την ονομασία και τον τρόπο που παίρνουν το όνομα τους οι δρόμοι.

## **5η & 6η διδακτική ώρα**

*(Εργασία σε ομάδες)*



Η εκπαιδευτικός με την προβολή του βιντεοπροτζέκτορα ζήτησε να δουλέψουν σε ομάδες, με σκοπό να βρουν το χωριό στο οποίο μένουν (Αγία Παρασκευή) και βρίσκεται και το σχολείο τους. Στη συνέχεια, να το σημειώσουν πάνω στον χάρτη.



Ένας μαθητής, με την βοήθεια της παραπάνω ιστοσελίδας, διάβασε τη διαδρομή από το κέντρο της Λαμίας και συγκεκριμένα από την Πλατεία Πάρκου όπου έχει την αφετηρία το αστικό ΚΤΕΛ Λαμίας με προορισμό το σχολείο στην Αγία Παρασκευή.



Οι μαθητές εργάστηκαν και, ο καθένας χωριστά, έγραψε στο έντυπο φύλλο εργασίας, το οποίο του είχε δώσει η εκπαιδευτικός, τη διαδρομή που θα ακολουθούσε κάποιος για να έρθει στο σχολείο από διαφορετική αφετηρία και με βάση τον παραπάνω χάρτη. Οι μαθητές ενθουσιάστηκαν με τη συγκεκριμένη δραστηριότητα. Η εκπαιδευτικός καθ' όλη τη διάρκεια βρίσκονταν κοντά στους μαθητές βοηθώντας τους σε ό,τι χρειαστούν. Έλεγε τα κείμενα των μαθητών που τελείωναν κάνοντας τις απαραίτητες διορθώσεις σε ορθογραφία και σύνταξη.

Στην ολομέλεια ο καθένας παρουσίασε την εργασία που είχε δείχνοντας στον χάρτη, το σημείο που βρισκόταν ο επισκέπτης και διάβασαν τις οδηγίες που του έδωσαν, για να βρει το σχολείο. Η εκπαιδευτικός βοήθησε όπου χρειαζόταν και έκρινε απαραίτητο.



## 7η & 8η διδακτική ώρα

(Εργασία στην ολομέλεια και σε ομάδες)

Το διδακτικό αυτό δίωρο οι μαθητές εργάστηκαν και πάλι στο εργαστήριο της Πληροφορικής. Η εκπαιδευτικός άνοιξε τον κεντρικό υπολογιστή και πρόβαλε τους διαδραστικούς χάρτες <https://www.google.gr/maps>

εστιάζοντας στην Αγία Παρασκευή Λαμίας. Οι μαθητές παρακολούθησαν τις φωτογραφίες, τις φωτογραφικές περιηγήσεις και τα βιντεάκια από τους δρόμους της περιοχής. Στη συνέχεια, πρόβαλε τον δορυφορικό χάρτη

<https://www.google.gr/maps/@38.9018022,22.4907067,4259m/data=!3m1!1e3>

στον οποίο φαίνονται οι δρόμοι και τα κτίρια από ψηλά, αναγνώρισαν οι μαθητές σημαντικά κτίρια, χαρακτηριστικούς δρόμους και πλατείες της Αγίας Παρασκευής.

Η εικονική περιήγηση στους δρόμους του χωριού καθώς



και μια εικόνα από το σχολείο καθήλωσαν κυριολεκτικά τους μαθητές στους υπολογιστές.





## 9η & 10η διδακτική ώρα

*(Εργασία στην ολομέλεια και σε ομάδες)*

Το διδακτικό αυτό δίωρο οι μαθητές βρίσκονται στην αίθουσα διδασκαλίας τους. Η εκπαιδευτικός άνοιξε στον κεντρικό υπολογιστή και με τη βοήθεια του βιντεοπρωτζέκτορα το λογισμικό Google Earth και έδειξε στους μαθητές πώς φαίνεται η Γη, το έδαφος, οι θάλασσες και τα ποτάμια από ψηλά καθώς και τα κτίρια τρισδιάστατα. Στο σημείο αυτό, στόχος ήταν οι μαθητές να αντιληφθούν πώς η Γη είναι μια σφαίρα που πάνω της βρίσκονται οι χώρες, οι ήπειροι, οι θάλασσες, τα ποτάμια και τα βουνά. Με τη βοήθεια της εκπαιδευτικού και του Google Earth, έγινε αντιληπτό από τους μαθητές γιατί η Ελλάδα και όλη η Ευρώπη είναι σε όλους τους χάρτες στο πάνω μέρος τους, ενώ η Γη είναι στρόγγυλη και δεν έχει πάνω και κάτω.

Στη συνέχεια, τους μοιράστηκαν τα φύλλα εργασίας που είναι στο συνοδευτικό υλικό και με τη βοήθεια της εκπαιδευτικού όπου αυτό χρειαζόταν, τα συμπλήρωσαν.



Παράλληλα η εκπαιδευτικός παρουσίασε ιστοσελίδες του σεναρίου που είχαν ως θέμα τον χάρτη προκειμένου οι μαθητές να πάρουν μια γεύση και από άλλες πόλεις όπως η Θεσσαλονίκη.

[Ιστορική αναδρομή χαρτών της Θεσσαλονίκης](#) από την ιστοσελίδα Ψηφιοποίησης – Τεκμηρίωσης πολιτιστικών τεκμηρίων του Δήμου Θεσσαλονίκης  
<http://culture.thessaloniki.gr>

[Αστικός χάρτης Θεσσαλονίκης](#) από την ιστοσελίδα <http://www.mapgreece.gr/>

[Αστικός χάρτης Θεσσαλονίκης](#) από την ιστοσελίδα <http://www.saloniki.org/>

[Αστικός χάρτης Θεσσαλονίκης](#), με δυνατότητες πλοήγησης στην ιστοσελίδα <http://www.youdrive.gr/>

[Αεροφωτογραφίες Θεσσαλονίκης](#) από την ιστοσελίδα <http://www.airphotos.gr/>

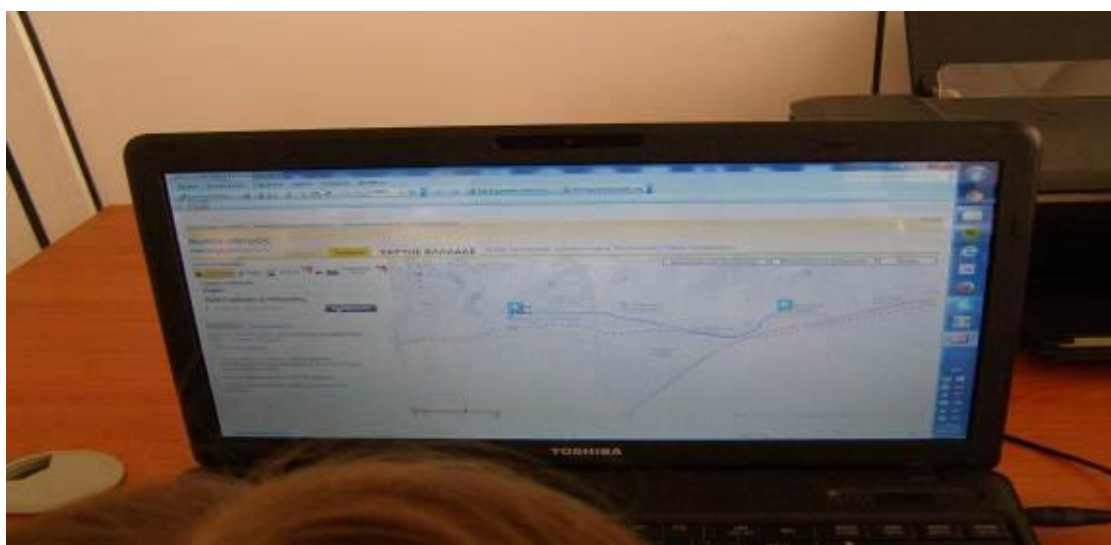
Εικονικός Οδηγός Πόλης της Θεσσαλονίκης <http://www.thessaloniki360.com/>





Βίντεο

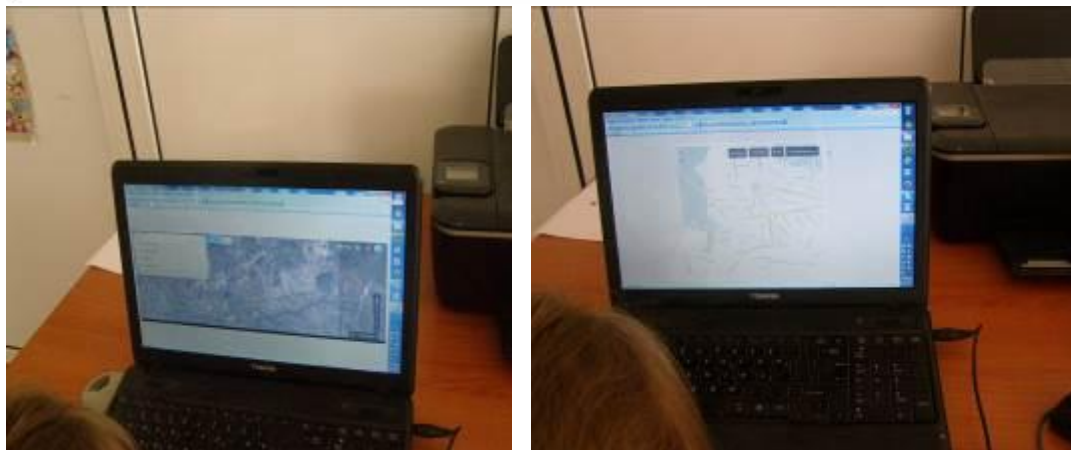
«[Θεσσαλονίκη 1917 – Σήμερα](#)», βίντεο του Β. Παπαδόπουλου





Τέλος, οι μαθητές ασχολήθηκαν με το συνοδευτικό υλικό στους υπολογιστές του εργαστηρίου.





### ΕΡΓΑΣΙΕΣ ΜΑΘΗΤΩΝ



### ΣΤ. ΦΥΛΛΟ/-Α ΔΡΑΣΤΗΡΙΟΤΗΤΩΝ

Στην παρούσα φάση οι μαθητές ακολούθησαν τις οδηγίες από τα φύλλα εργασίας αλλά χρειάστηκε άμεση και συνεχής προφορική καθοδήγηση από την εκπαιδευτικό σε όλες τις φάσεις υλοποίησης του διδακτικού σεναρίου.

### Ζ. ΑΛΛΕΣ ΕΚΔΟΧΕΣ

Το συγκεκριμένο διδακτικό σενάριο θα μπορούσε να υλοποιηθεί διαθεματικά, καθώς υπάρχει σχετική ενότητα στο βιβλίο της Μελέτης της Α΄ τάξης.



Θα μπορούσε να αφιερωθεί περισσότερος χρόνος, αν υπάρχει δυνατότητα, ώστε οι μαθητές να εντοπίσουν και άλλα σημεία της πόλης, π.χ. πού βρίσκεται το σπίτι τους, και να φτιάξουν έναν πιο εμπλουτισμένο διαδραστικό χάρτη επιλέγοντας η κάθε ομάδα το δικό της σημείο στον χάρτη.

Μια άλλη διδακτική πρόταση θα ήταν να έρθουν σε επαφή οι μαθητές με τα σήματα οδικής κυκλοφορίας για τους πεζούς και να μάθουν να περπατάνε με ασφάλεια στους δρόμους της πόλης. Θα μπορούσαν, επίσης, να φτιάξουν μια ιστορία, η οποία θα είχε ως θέμα το πώς θα οδηγούσαν έναν επισκέπτη από το σημείο αφετηρίας που βρισκόταν στον προορισμό του.

## Η. ΚΡΙΤΙΚΗ

Η υλοποίηση του σεναρίου ολοκληρώθηκε χωρίς δυσκολίες στο σύνολό του. Το θέμα του σεναρίου κράτησε αμείωτο το ενδιαφέρον τους μέχρι το τέλος υλοποίησης του. Η εικονική περιήγηση στην περιοχή του σχολείου και της Αγίας Παρασκευής ενθουσίασε όλες οι ομάδες των μαθητών και ολοκλήρωσαν το σενάριο με επιτυχία. Απαραίτητη ήταν η συνεχής καθοδήγηση από την εκπαιδευτικό σε όλες τις φάσεις της εφαρμογής.

Η χρονική διάρκεια της εφαρμογής του σεναρίου ήταν μικρότερη της προτεινόμενης. Το σενάριο τροποποιήθηκε με γνώμονα τις κεκτημένες γνώσεις των μαθητών και με την εξοικείωσή τους στη χρήση των υπολογιστών.

## Θ. ΒΙΒΛΙΟΓΡΑΦΙΑ

Anderson, J. M. 1996. What does that little black rectangle mean?: designing maps for the young elementary school child. Στο *Cartographic Design: the Theoretical and*



*Practical Perspectives*, επιμ. C. H. Wood & C. P. Keller, 103-124. Chichester: Wiley & Sons.

Anderson, J. M. & R. Vasconcellos. 1995. Maps for and by children: possible contributions by cartographers. Στο *Proceedings of Cartography Crossing Borders*, ICA, September 3-9, 384-392. Βαρκελώνη.

Αποστολοπούλου, Α. 2012. *Χαρτογραφία & Εκπαίδευση: Κατανόηση & Αξιοποίηση Δισδιάστατων και Τρισδιάστατων Χαρτών για την Ανάπτυξη της Χωρικής Αντίληψης σε Μαθητές Α/θμιας Εκπαίδευσης*. Αδημοσίευτη Δ. Δ. Μυτιλήνη: Τμήμα Γεωγραφίας, Πανεπιστήμιο Αιγαίου.

Blades, M. & C. Spencer. 1987. Young children's strategies when using maps with landmarks. *Journal of Environmental Psychology* 7, 201-217.

Bluestein, N. & L. Acredolo. 1979. Developmental changes in map-reading skills. *Child Development* 50, 691-697.

Chiodo, J. 1993. Mental Maps: Preservice Teachers' Awareness of the World. *Journal of Geography* 92 (3), 110-117.

Davis, J. B. 1999. Environment and curriculum designed to enhance the concept of time and space at the age of four. Στο *Proceedings of Discovering Basic Concepts*, ICA, August 10-12, 77-81. Μόντρεαλ.

Freundschuh, S. 1990. Can young children use maps to navigate? *Cartographica* 27(1), 54-66.

Gaines, R. 1972. Variables in color perception of young children. *Journal of Experimental Child Psychology* 14, 196-218.





Klonari, A. 2012. Primary School Pupils' Ability to Use Aerial Photographs and Maps in the Subject of Geography. *European Journal of Geography* 3(2), 42-52.

Lambrinos, N. 2001. World Maps: A Pupil's Approach. Στο *Proceedings of the Third International Conference on Science Education Research in the Knowledge Based Society II*, 505-507.

Λαμπρινός, Ν. & Ν. Στεφανής. 1996. Οι παιδικόι χάρτες «Διαδρομή σπίτι-σχολείο». Στο *Πρακτικά 3ου Εθνικού Συνεδρίου Χαρτογραφίας*, 241-250. Αθήνα: Χαρτογραφική Επιστημονική Εταιρία Ελλάδος.

Μιχαηλίδου, Ε., Β. Φιλιππακοπούλου, Β. Νάκος & Α. Σταματόπουλος. 2000. Η χρήση των οπτικών μεταβλητών στον σχεδιασμό θεματικών χαρτών από παιδιά Α', Β' και Γ' Τάξης Δημοτικού. *Πρακτικά 6ου εθνικού συνεδρίου χαρτογραφίας*, Αθήνα.

Ottosson, T. 1988. 'What does it take to read a map?'. *Cartographica* 25(4), 28-35.

Trifonoff, K., 1995. Going beyond location: Thematic maps in the early elementary grades. *Journal of Geography* 94(2), 368-374.

Uttal, D. 2000. Seeing the big picture: map use and the development of spatial cognition. *Developmental Science* 3 (3), 247-286.

## ΠΑΡΑΡΤΗΜΑ

Παρατίθεται φάκελος συνοδευτικού υλικού με τα φύλλα εργασίας και την παρουσίαση «Χάρτες».



